



ARAÇ İADE KILAVUZU

EFJ[®]
Filo Kiralama



NORMAL ESKİME VE AŞINMA NEDİR?

ARAÇ İADE KILAVUZUNUN AMACI

ÖNERİLERİMİZ

ARAÇ İADESİ ÖNCESİNDE KONTROL EDİLMESİ GEREKENLER

KABUL EDİLEBİLEN VE EDİLEMİYEN HASARLAR

ARAÇ İADESİ



NORMAL ESKİME VE AŞINMA NEDİR?

Kiralama süresi boyunca aracınızın kat ettiği kilometre ve normal kullanım koşullarına bağlı olarak, kapottadan mekanik aksamına, elektronik tesisatından iç temizliğine kadar kabul edilebilir eskime ve aşınma derecesi "**normal eskime ve aşınma** (fair wear & tear)" olarak tanımlanmaktadır.

Kötü / dikkatsiz kullanım, çarpmalar ve bakım eksiklikleri araç üzerinde aşırı eskime ve yıpranmaya sebep olabilir. Araç iade aşamasında gerçekleştirilen kontrollerde aşırı eskime ve yıpranma tespit edildiği takdirde bu durumun giderilmesi için ortaya çıkan maliyetler müşterilerimize yansıtılmaktadır.



ARAÇ İADE KILAVUZUNUN AMACI

Aracınızın sözleşme süresi sona erdiğinde, iade edilen aracın normal kullanımı dışında oluşan, aracın görselliğini ve teknik işleyişini etkileyen, onarım gerektiren hasar ve yıpranmalar tespit edilmektedir.

Bu kılavuz;

- DRD'nin normal eskime ve aşınma (fair wear & tear) politikasını ayrıntılı olarak açıklamak,
- Hasarların değerlendirilmesini sağlayarak sözleşme kapsamı dışında ortaya çıkacak masrafların nasıl düşürülebileceği hakkında bilgilendirmek,
- Aracınızın sözleşme süresi sona erdiğinde iade aşamasıyla ilgili size rehberlik etmek amacıyla hazırlanmıştır.



ÖNERİLERİMİZ

- Haftalık olarak yağ, su ve lastik havalarını kontrol ettirin. Bu kontroller daha sonra oluşacak hasar veya arızaları önlemenin yanı sıra daha güvenli ve ekonomik sürüş imkanı sağlar,
- Aracınızın periyodik bakımını üretici firmanın tavsiye ettiği kilometre ve sürelerde mutlaka aksatmadan yaptırın. Periyodik bakımların zamanında yaptırılmaması, aracın garanti dışı kalmasına sebep olur,
- Aracınızın periyodik bakım ve servis hizmetlerini, üretici firmanın kılavuzlarına uygun şekilde DRD Filo Kiralama tarafından onaylanmış yetkili servislerde yaptırın ve ilgili işlemleri aracın servis kitapçığına işlettirin,
- Düzenli olarak aracınızın kontrollerini, iç ve dış temizliğini yaptırın,
- Aracınızdaki hasarları, mekanik problemleri veya gittikçe kötüleşen eskime ve aşınmaları DRD Müşteri Hizmetleri Birimi'ne zamanında bildirin. Zamanında müdahale edilmeyen küçük problemlerin, zaman geçtiğinde daha yüksek maliyetlere sebep olabileceğini unutmayın,
- Aracınızı, taşıma kapasitesi üzerinde ve uygun olmayan yol koşullarında kullanmayın.



ARAÇ İADESİ ÖNCESİNDE KONTROL EDİLMESİ GEREKENLER

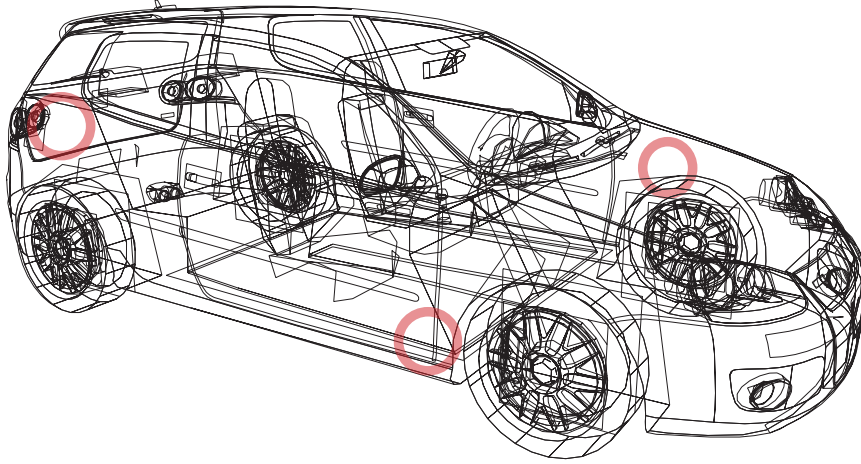
Aracınızı iade etmeden en az 6 hafta önce kılavuzda bulunan “kabul edilebilen ve edilemeyen hasarları” referans alarak aracınızı değerlendirmenizi tavsiye ederiz. Aracınızı iade etmeden önce gerçekleştireceğiniz bu tespit, tamir gerektiren durumlar için size zaman kazandıracak ve öngörülme maliyetlerle karşılaşmanıza engel olacaktır.

Bu değerlendirmeyi gerçekleştirirken aracınızın;

- Gün ışığı veya iyi aydınlatılmış bir ortamda bulunmasına dikkat edin,
- İç, dış temizliğinin yapılmış ve kuru olmasına dikkat edin (kirli veya ıslak olması durumunda araç üzerindeki hasarları belirlemek zordur),
- Etrafında dolaşarak tavandan tampon seviyesine kadar karoseri inceleyin,
- Cam, ayna, far, stop ve sinyallerinde çizik, kırık, çatlak ya da eksik parça olup olmadığını kontrol edin,
- Jant ve lastiklerini kontrol edin,
- İç ortamında sigara yanığı, delik ya da yırtık bölgeler olup olmadığını kontrol edin,
- Karoseri üzerinde logo, etiket veya reklam uygulaması varsa iade işleminden önce dikkatlice söktürmeyi unutmayın,
- İadesi esnasında sizden talep edilen belgelerin ve araç ile birlikte teslim edilen ekipmanların eksiksiz olduğunu kontrol edin.



KABUL EDİLEBİLEN VE EDİLEMİYEN HASARLAR



Önemli Hatırlatma

Tek başına değerlendirildiğinde kabul edilebilir hasar olsa dahi birden fazla parçada oluşan, tamamının tek bir olayda meydana gelme olasılığı bulunmayan çoklu hasarlar "birikmiş hasar" niteliğinde değerlendirilmekte ve hasar evraklarının tamamlanamaması halinde bu hasarların onarım bedelleri siz değerli müşterilerimize yansıtılmaktadır.

KAPORTA HASARLARI



Kabul Edilebilen Hasarlar

Kapı çarpması, başka bir araca ya da sabit bir cisme dokunulması veya sürtülmesi sonucu kaporta üzerinde oluşan ve astar boyaya nüfuz etmeyen veya paslanmaya sebep olmayacak "20 mm'den küçük göçük, ezik ve çukurlar ile çapı 25 mm'den (madeni 1 TL para ölçüsünde) küçük hasarlar" kabul edilebilen hasarlardır.



X Kabul Edilemeyen Hasarlar

Araç üzerinde meydana gelen hasarlar, üretici standartlarına uygun olarak zamanında tamir ettirilmelidir. Tamir sonrası oluşan boya farkı, normal eskime ve aşınma olarak kabul edilmemektedir.

BOYA HASARLARI



Kabul Edilebilen Hasarlar

- Aracın yaptığı kilometreye baęlı olarak küçük bir operasyon ile giderilebilecek tař arpma izleri,
- Astar boyaya kadar nüfuz etmemiř, pasta cila ile ya da ok küçük bir operasyon ile giderilebilecek "10 cm'den kısa, 1 mm'den derin olmayan izik ve sürtme izleri" kabul edilebilen hasarlardır.



X Kabul Edilemeyen Hasarlar

- “20 mm’den büyük göçükler, 10 cm’den uzun çizikler” kabul edilemeyen hasarlar olarak değerlendirilmektedir.
- Kuşlardan ve ağaç özlerinden dolayı meydana gelen dikkat çekici lekeler normal eskime ve aşınma olarak kabul edilmemektedir.

CAM HASARLARI



Kabul Edilebilen Hasarlar

Sürücünün görüşünü etkilememesi, yağış ya da zayıf ışıkta sürüşü engellememesi kaydıyla "çapı 10 mm'den küçük taş izleri" kabul edilebilen hasarlar olarak değerlendirilmektedir.



X Kabul Edilemeyen Hasarlar

Camlarda meydana gelen çatlak, delik ve DRD Filo Kiralama'nın yazılı onayı olmaksızın araca taktırılan cam filmleri normal eskime ve aşınma olarak değerlendirilmemektedir.

AYNA HASARLARI



Kabul Edilebilen Hasarlar

Aracın iç ve dış aynalarında meydana gelen "5 cm uzunluğundan, 1 cm derinliğinden kısa çizikler" kabul edilebilen hasarlar olarak değerlendirilmektedir.



X Kabul Edilemeyen Hasarlar

Aracın iç ve dış aynalarında meydana gelen tüm çatlak ve kırıklar normal eskime ve aşınma olarak kabul edilmemektedir.

AYDINLATMA VE İKAZ AKSAMI HASARLARI



Kabul Edilebilen Hasarlar

Farların ve sis farlarının üzerinde yer alan, çalışmasını etkilemeyen ve orijinalliğini bozmayan ufak çaplı çizikler kabul edilebilen hasarlar olarak değerlendirilmektedir.



X Kabul Edilemeyen Hasarlar

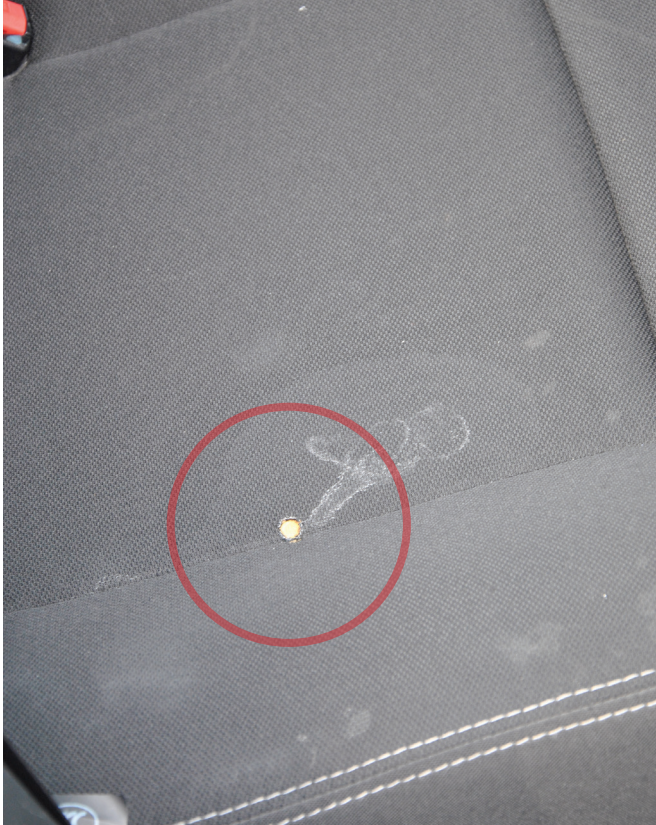
Boyutu ne olursa olsun delik, kırık, buharlanmış far ve eksik ekipmanlar normal eskime ve aşınma olarak kabul edilmemektedir.

BAGAJ, KAPI İÇLERİ, KOLTUKLAR VE İÇ DÖŞEME HASARLARI



Kabul Edilebilen Hasarlar

- Bagajda, kapı içlerindeki döşemelerde, kaplamalarda, pandizotda, koltuklarda, tavan döşemesinde, paspas ve halılarda bulunan ve genel temizlik ile çıkabilecek kirlenmeler,
- Bagaj ve kapı içlerindeki boyalı bölümlerde meydana gelen astar boyaya nüfuz etmemiş ve paslanmaya neden olmayan göçük ve çizikler kabul edilebilen hasarlar olarak değerlendirilmektedir.



X Kabul Edilemeyen Hasarlar

Genel temizlik ile ıkması mmkn olmayan aşı kirlenmeler, yanık, kesik ve yırtıklar kabul edilemeyen hasarlar olarak deęerlendirilmektedir.

TORPİDO VE ÖN PANEL HASARLARI



Kabul Edilebilen Hasarlar

Torpido ve ön panelde temizleme sonucu çıkabilecek lekeler normal eskime ve aşınma olarak değerlendirilmektedir.



X Kabul Edilemeyen Hasarlar

- Torpido ve ön panelde orijinalliđi bozacak nitelikte meydana gelen delik ve yırtık,
- Emniyet kemerlerinde ve bunların kilit veya tokalarında meydana gelen yırtılma, kırılma, fonksiyonunu kaybetme normal eskime ve aşınma olarak değeriendirilmemektedir.

JANT VE LASTİK HASARLARI



Kabul Edilebilen Hasarlar

Jant ve jant kapaklarında günlük kullanıma bağlı küçük çizik ve sürtülmeler normal eskime ve aşınma olarak değerlendirilmektedir.



X Kabul Edilemeyen Hasarlar

- Jant ve jant kapaklarında meydana gelen kırılma, çatlama gibi hasarlar normal eskime ve aşınma olarak değerlendirilmemektedir.
- Araç lastikleri standartlara uygun olmalı; kesik, delik ve benzeri aşırı hasarlı lastikler kabul edilemeyen hasarlar olarak değerlendirilmektedir.



MEKANİK HASARLAR

Kabul Edilebilen Hasarlar

Aracın yaptığı kilometreye bağlı olarak mekanik sistemde normal aşınmalar olacaktır. 100.000 km sonrası eskimiş debriyaj setleri gibi sarf malzemesi olarak adlandırılan, kullanıma bağlı eskiyen malzemeler kabul edilebilen hasarlar olarak değerlendirilmektedir.

Kabul Edilemeyen Hasarlar

Aracın garanti belgesi ve kullanıcı el kitabında belirtilen uyarılara dikkat edilmemesi sonucu zarar gören aksamlar kabul edilemeyen hasarlar olarak değerlendirilmektedir (örneğin, normlara uygun kullanılmayan yakıtın sebep olduğu yakıt sistemi ve motor hasarları vb.).

Sürücünün aracı servise götürmeyi ihmal etmesinden ve araçtan gelen uyarıları önemsememesinden kaynaklanan aşağıda kısaca özetlediğimiz durumlar kabul edilemeyen hasarlar olarak değerlendirilmektedir;

- Metal yüzeylerin teması sonucu fren disklerinin aşınması,
- Aracın yetersiz soğutucu, yağ veya bozuk iç aksamla yürütülmesi sonucu oluşan motor hasarları,
- Özensiz kullanıma bağlı olarak vites ve debriyajla ilgili kavramama, sesli çalışma ve benzeri arızalar.



EGZUZ VE YAĐ SIZINTILARI

Egzoz sistemi dűzgűn ve alıřır durumda olmalıdır. Yađ damlatır halde olması kabul edilemeyen hasarlar olarak deđerlendirilmektedir.

ARA ALTI HASARLARI

Paslanmaya sebep olmadığı sűrece kűűk tař izleri kabul edilebilir hasarlar olarak deđerlendirilirken, řasede oluřan tűm hasarlar bu kapsamda deđerlendirilmemektedir.

ARAÇ İADESİ

Araç ile birlikte iade edilecek ekipman ve belgeler;



Asıl ve daha önce sunulduysa yedek anahtarlar,



Ruhsat, trafik sigortası, garanti kitapçığı, kullanıcı kılavuzu vb.
tüm orijinal dokümantasyonlar,



DRD Filo Kiralama tarafından onaylanmış servislerde aracın düzenli olarak yapılması gereken bakımlarının yapıldığını gösteren imzalı / kaşeli servis geçmiş belgeleri,



Motorlu taşıt muayene belgesi,



Radyo kodu kartları,



Araç ile birlikte verilmişse uydu navigasyonuna ait orijinal CD'ler,



Kriko, bijon anahtarı, ikaz levhası, ilk yardım seti, çekme halatı, yedek lastik seti gibi tüm acil durum ekipmanları.

Araç iadesinde kontrol edilmesi gerekenler;



Şahsi anahtarlarınız,



Yol haritaları,



Gözlükleriniz,



Yakıt kartları,



Müzik CD'leriniz,



Ve diğer özel eşyalarınız.



Önemli Hatırlatmalar

- Aracın bagajı, koltuk altları, kapı cepleri, koltuk arkası cepleri, torpido gözü, kol dayama bölümü gibi tüm saklama gözleri kontrol edilmelidir,
- Aracınızın üzerinde kurumsal kimlik, logo vb. uygulamalar varsa, iade sürecinde bunlar araç üzerinden sökülmeli ve temizlenmelidir,
- Araç üzerinde akaryakıt tanıma sistemi varsa, aracı iade etmeden önce araçtan sökülmelidir.



DRD Filo Kiralama Genel Müdürlüğü

A. Merkez Mah. Ayazma Yolu Cad. No: 37
Papirus Plaza Kat: 2 Kağıthane / İstanbul

T. 0212 911 15 00

F. 0212 911 15 19

www.drd.com.tr

DRD
Filo Kiralama